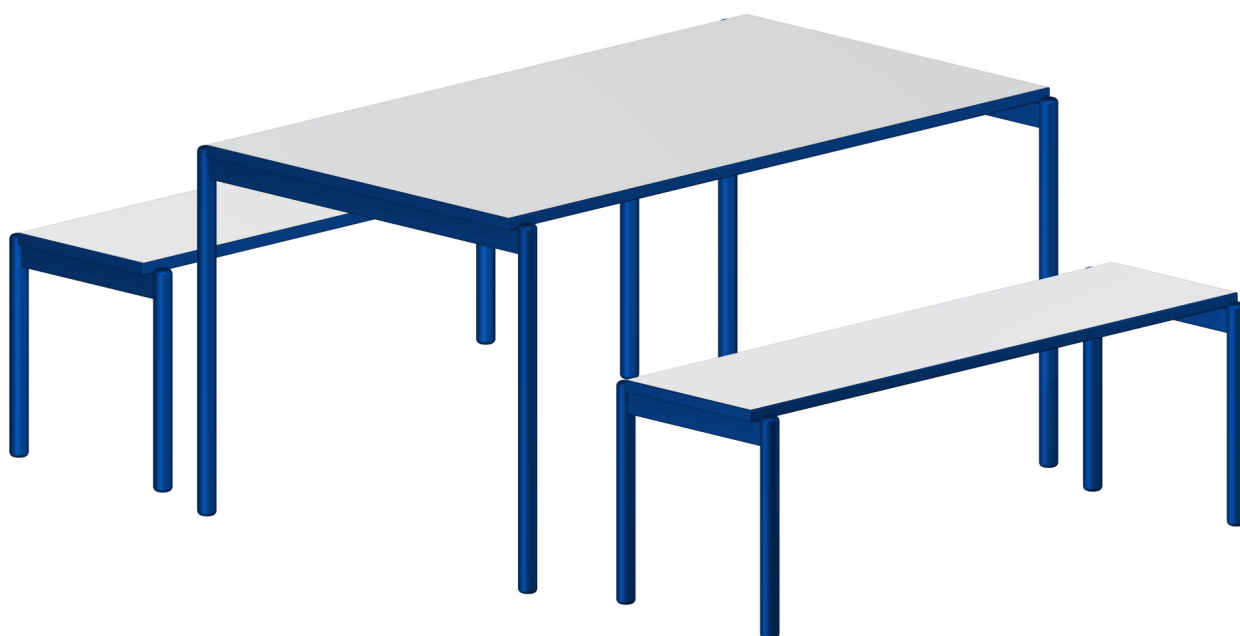


Conjunto para refeitório

Altura do aluno: de 1,59m a 1,88m



Mobiliário

MBR-03

Conjunto para refeitório

Altura do aluno:
de 1,59m a 1,88m
CÓD. BEC: 4207416

Revisão 12
Data 28/09/23

Página
1/19



VISTA LATERAL
ESC. 1 : 20



VISTA FRONTAL
ESC. 1 : 20



VISTA SUPERIOR
ESC. 1 : 20

MESA



Atenção
Preserve a escala
Quando for imprimir, use
folhas A4 e desabilite a
função "Fit to paper"

Respeite o Meio Ambiente.
Imprima somente o ne-
cessário

MBR-03

Conjunto para refeitório

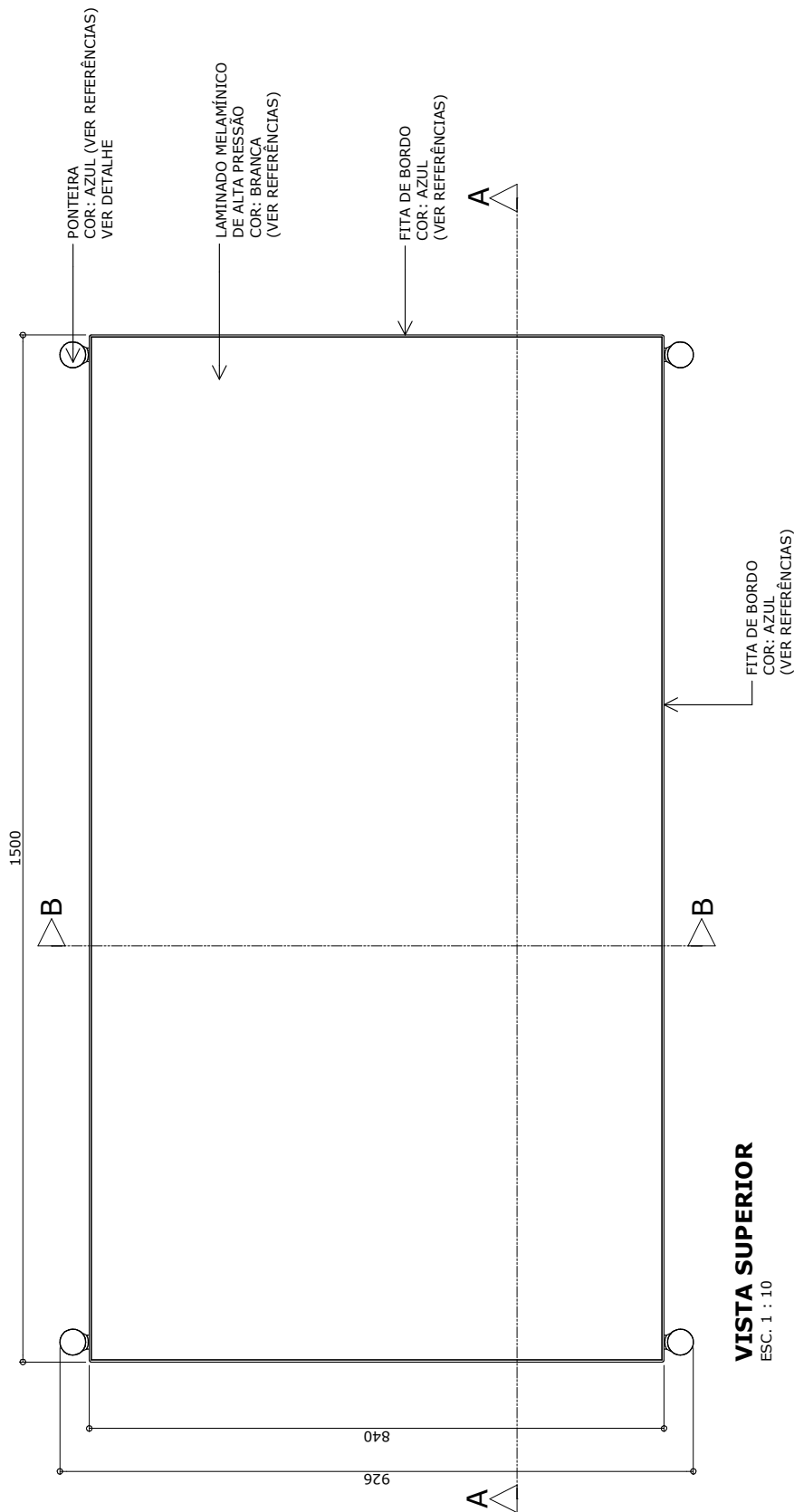
Altura do aluno:
de 1,59m a 1,88m
CÓD. BEC: 4207416

Revisão 12
Data 28/09/23

Página
2/19

Atenção
Preserve a escala
Quando for imprimir, use
folhas A4 e desabilite a
função "Fit to paper"

Respeite o Meio Ambiente.
Imprima somente o ne-
cessário



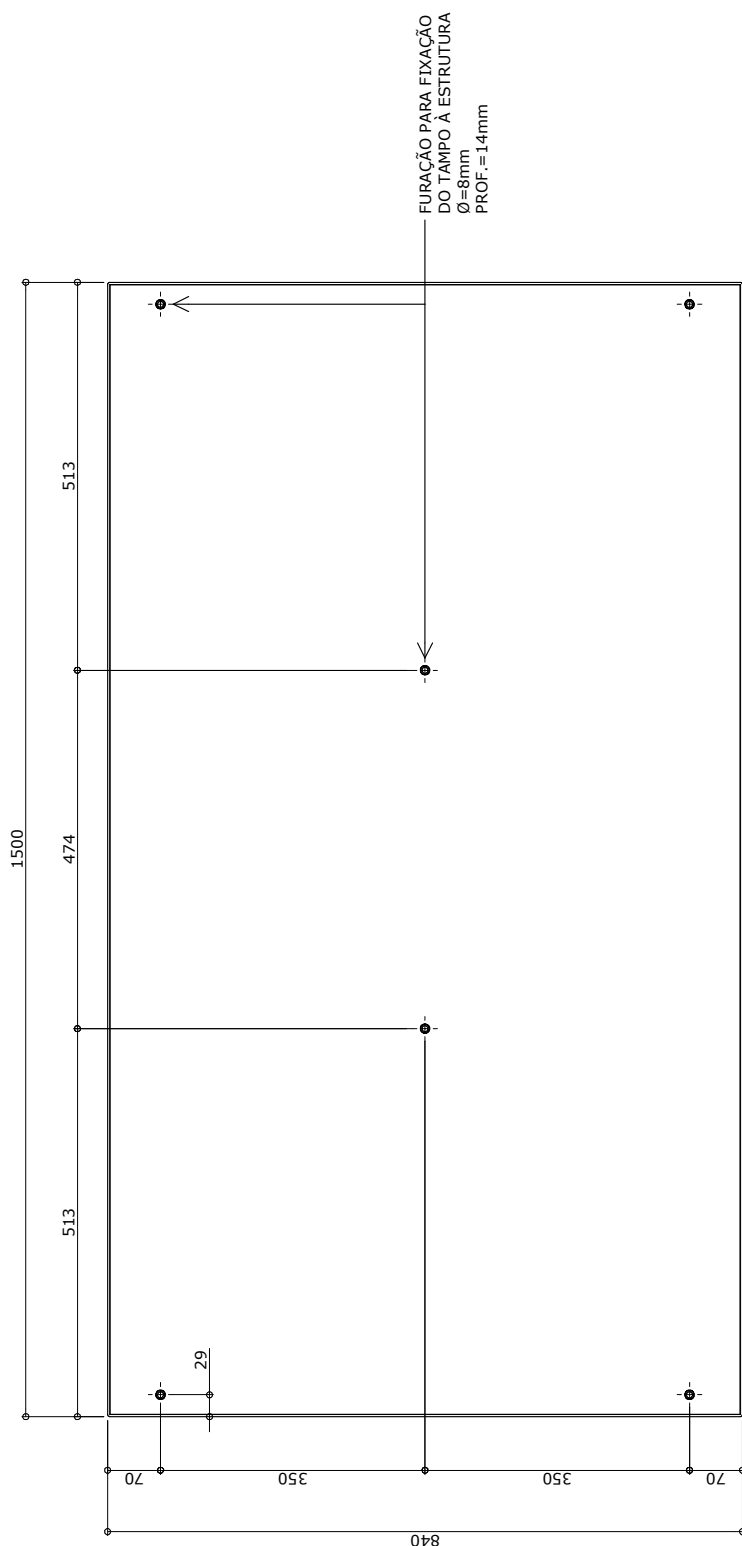
MBR-03

Conjunto para refeitório

Altura do aluno:
de 1,59m a 1,88m
CÓD. BEC: 4207416

Revisão 12
Data 28/09/23

Página
3/19



VISTA INFERIOR DO TAMPO
ESC. 1 : 10

medidas em milímetros



Atenção

Preserve a escala
Quando for imprimir, use
folhas A4 e desabilite a
função "Fit to paper"

Respeite o Meio Ambiente.
Imprima somente o ne-
cessário

MBR-03

Conjunto para refeitório

Altura do aluno:
de 1,59m a 1,88m
CÓD. BEC: 4207416

Revisão 12
Data 28/09/23

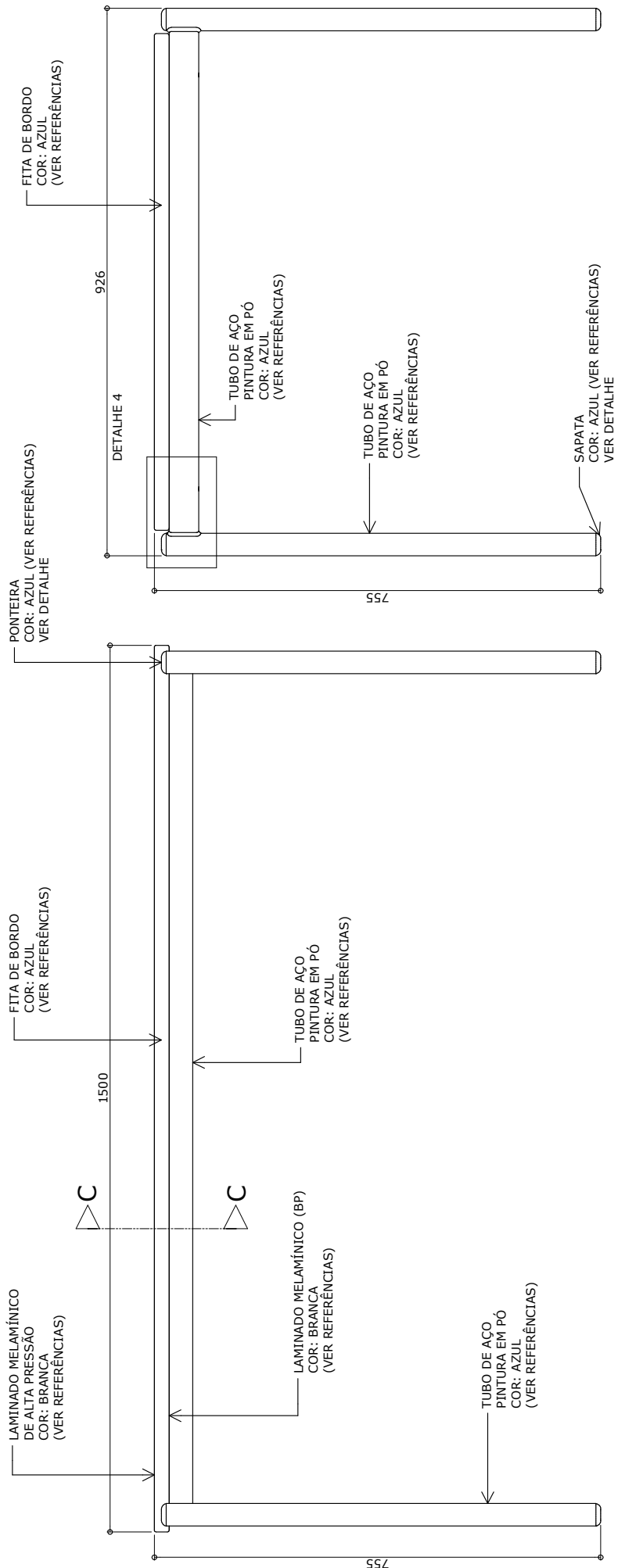
Página
4/19



Atenção

Preserve a escala
Quando for imprimir, use folhas A4 e desabilite a função "Fit to paper"

Respeite o Meio Ambiente.
Imprima somente o necessário



VISTA FRONTAL
ESC. 1 : 10

VISTA LATERAL
ESC. 1 : 10

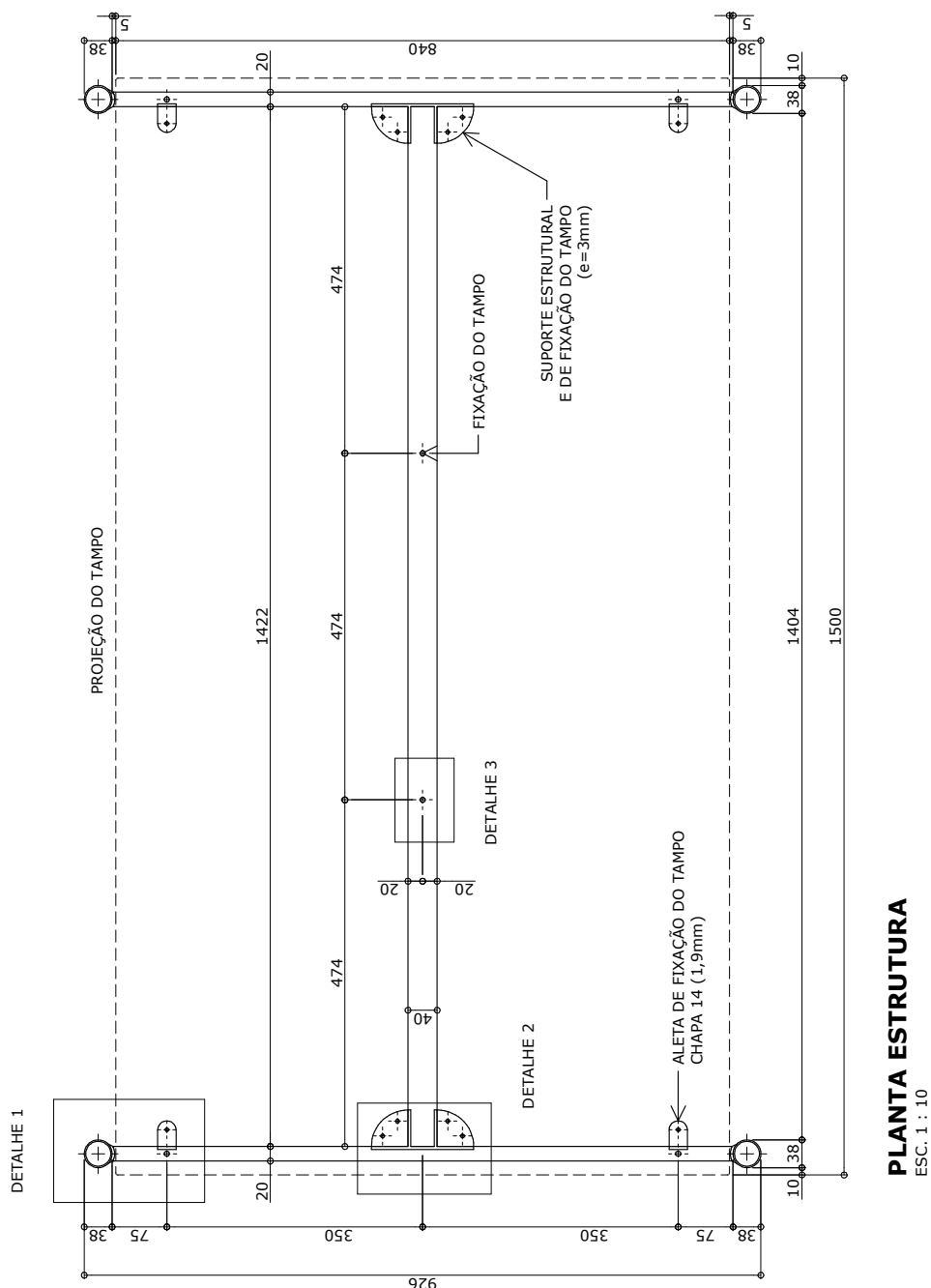
MBR-03

Conjunto para refeitório

Altura do aluno:
de 1,59m a 1,88m
CÓD. BEC: 4207416

Revisão 12
Data 28/09/23

Página
5/19



PLANTA ESTRUTURA
ESC. 1 : 10

medidas em milímetros



Atenção

Preserve a escala
Quando for imprimir, use
folhas A4 e desabilite a
função "Fit to paper"

Respeite o Meio Ambiente.
Imprima somente o ne-
cessário

MBR-03

Conjunto para refeitório

Altura do aluno:
de 1,59m a 1,88m
CÓD. BEC: 4207416

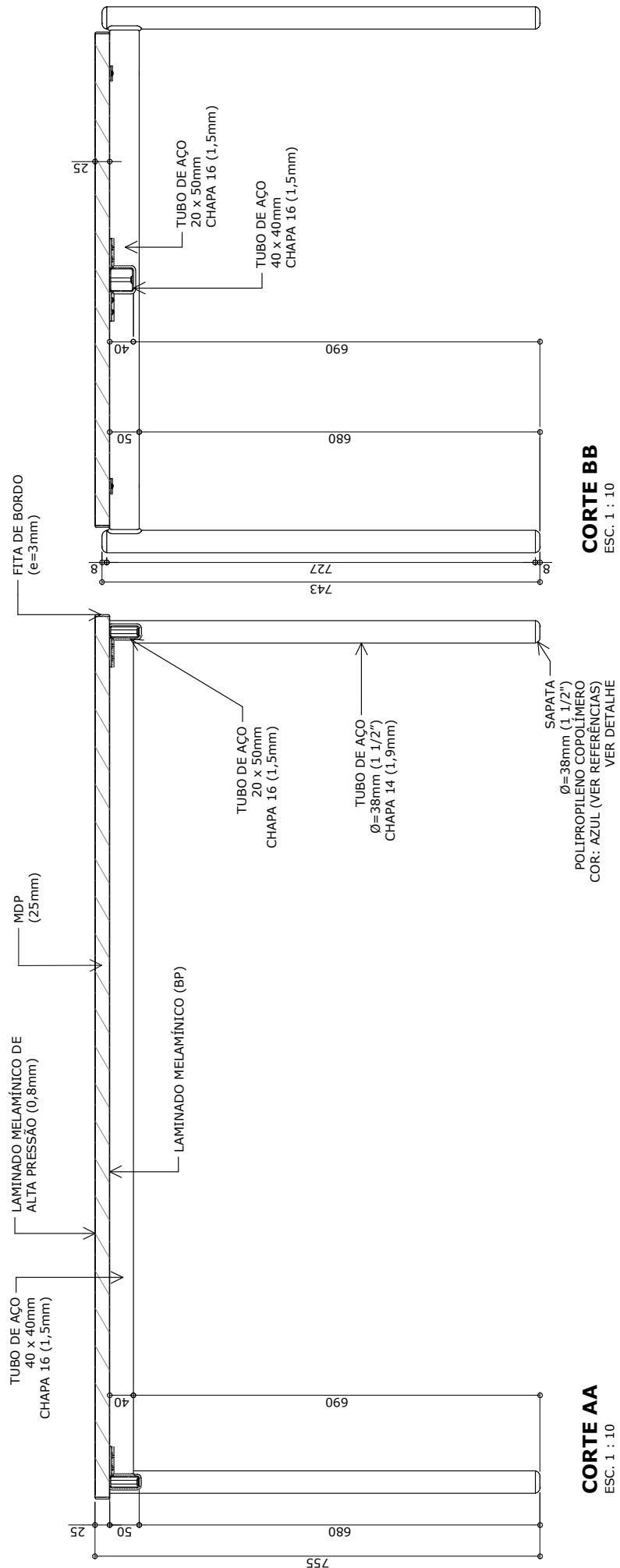
Revisão 12
Data 28/09/23

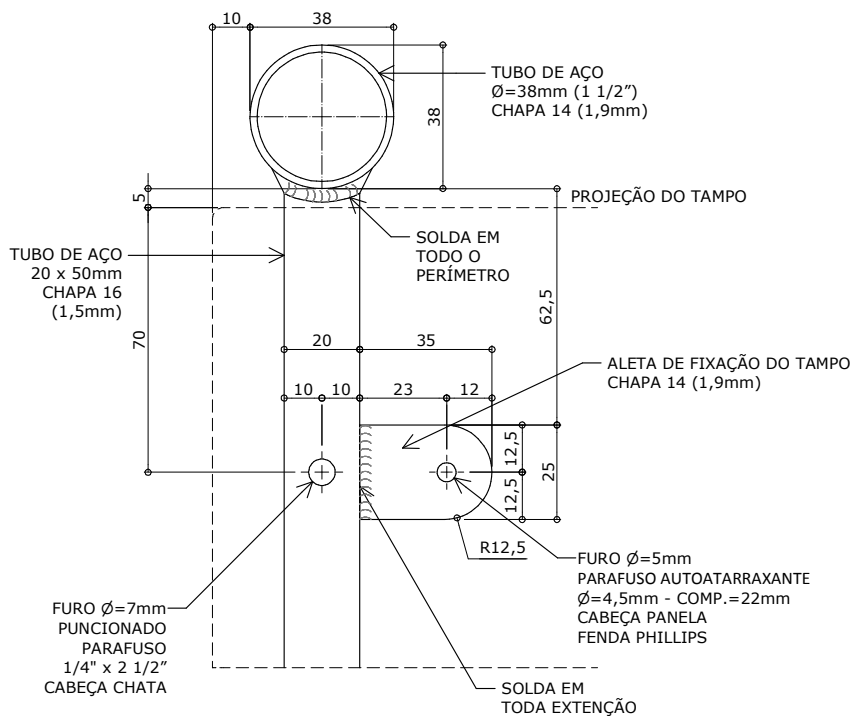
Página
6/19



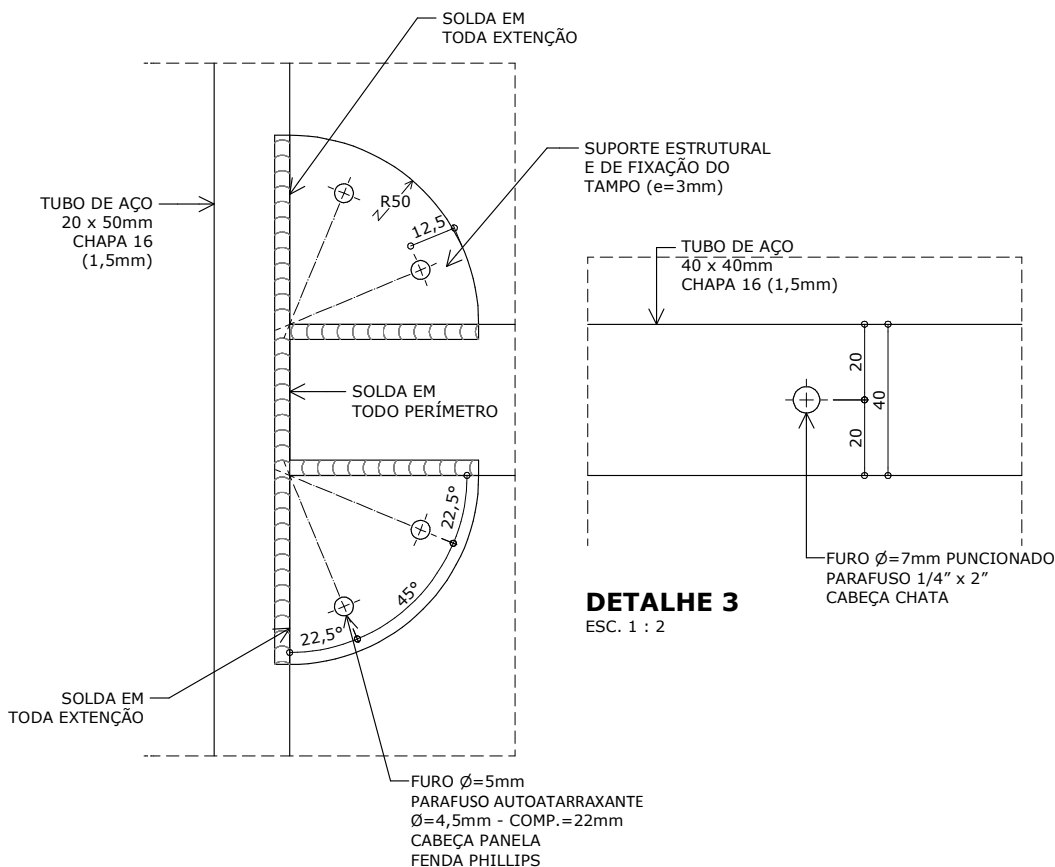
Atenção
Preserve a escala
Quando for imprimir, use
folhas A4 e desabilite a
função "Fit to paper"

Respeite o Meio Ambiente.
Imprima somente o ne-
cessário





DETALHE 1
ESC. 1 : 2



DETALHE 2
ESC. 1 : 2

DETALHE 3
ESC. 1 : 2

MBR-03

Conjunto para refeitório

Altura do aluno:
de 1,59m a 1,88m
CÓD. BEC: 4207416

Revisão 12
Data 28/09/23

Página
7/19



Atenção
Preserve a escala
Quando for imprimir, use
folhas A4 e desabilite a
função "Fit to paper"

Respeite o Meio Ambiente.
Imprima somente o ne-
cessário



MBR-03

Conjunto para refeitório

Altura do aluno:
de 1,59m a 1,88m
CÓD. BEC: 4207416

Revisão 12
Data 28/09/23

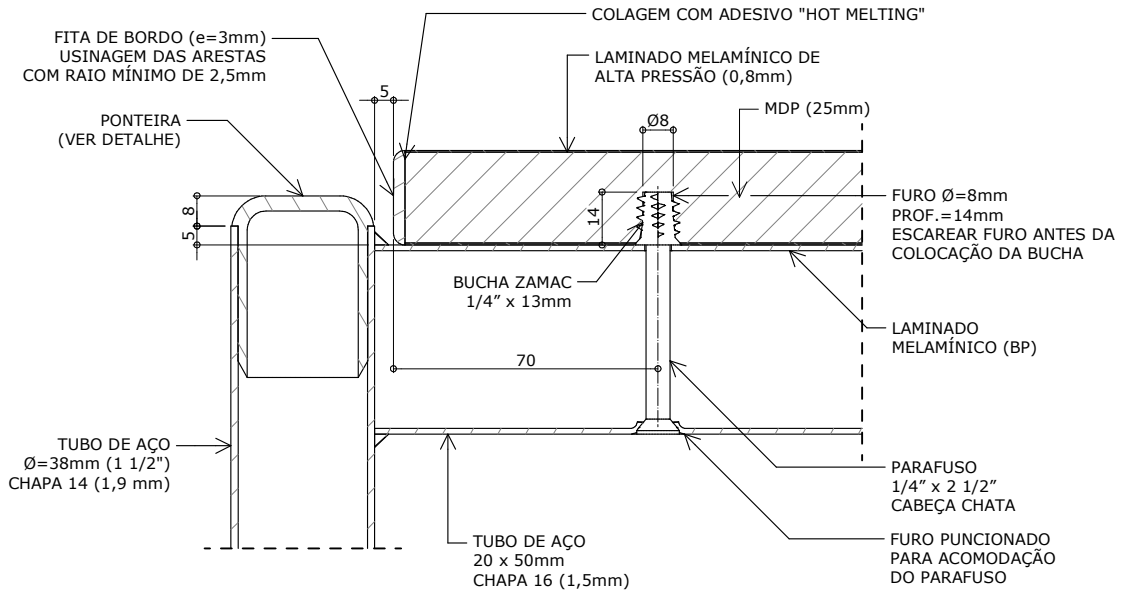
Página
8/19



Atenção

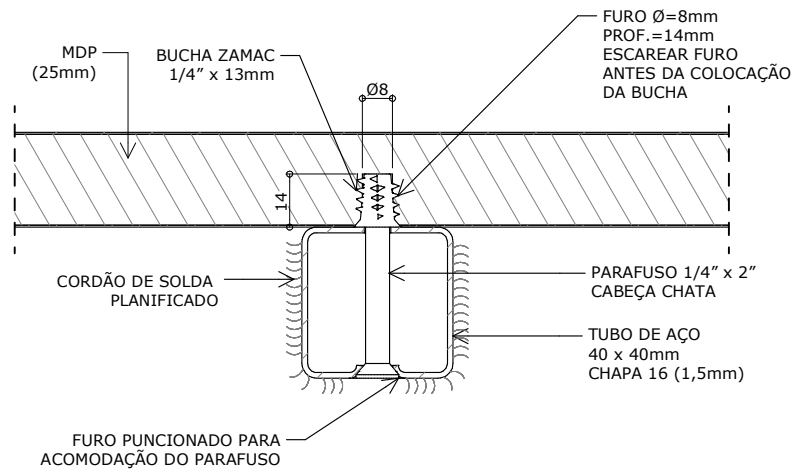
Preserve a escala
Quando for imprimir, use folhas A4 e desabilite a função "Fit to paper"

Respeite o Meio Ambiente.
Imprima somente o necessário



DETALHE 4 ACABAMENTO E FIXAÇÃO DO TAMPO

ESC. 1 : 2

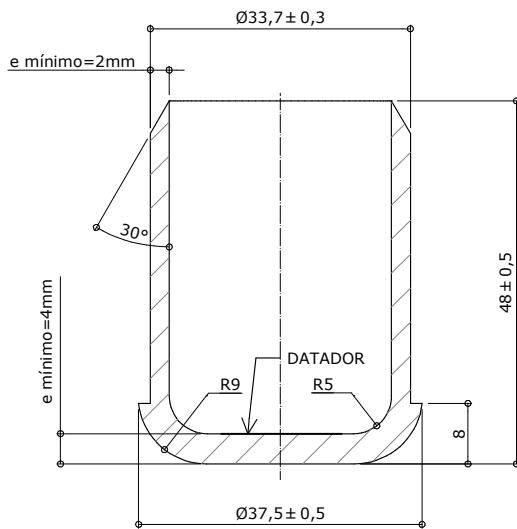


CORTE CC FIXAÇÃO DO TAMPO

ESC. 1 : 2

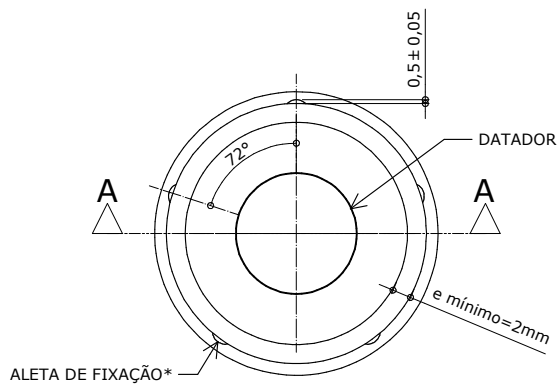
DETALHE - PONTEIRA / SAPATA

PARA TUBO Ø=38mm (1 1/2") chapa 14 (1,9mm)



CORTE AA

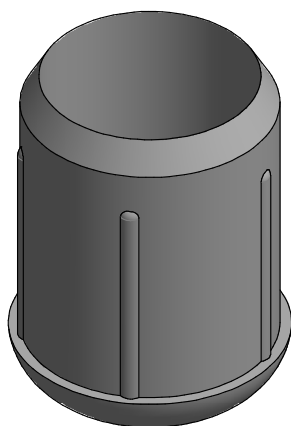
ESC. 1 : 1



* NÚMERO DE ALETAS DE FIXAÇÃO: MÍNIMO 5 / MÁXIMO 6

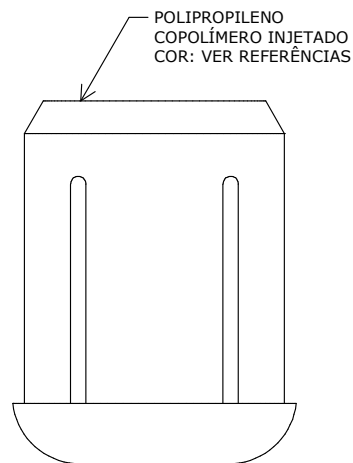
VISTA SUPERIOR

ESC. 1 : 1



PERSPECTIVA

ESC. 1 : 1



VISTA LATERAL

ESC. 1 : 1

Apresentar em relevo no material injetado a seguinte informação:

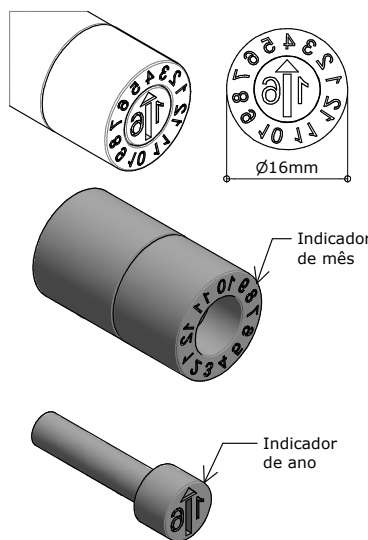


nome do fabricante do componente

Identificação do Modelo

Ø DO TUBO = 38mm / e = 1,9mm

Datador conforme figura abaixo:



Datador duplo com miolo giratório
D= 16mm

MBR-03

Conjunto para refeitório

Altura do aluno:
de 1,59m a 1,88m
CÓD. BEC: 4207416

Revisão 12
Data 28/09/23

Página
9/19



Atenção
Preserve a escala
Quando for imprimir, use
folhas A4 e desabilite a
função "Fit to paper"

Respeite o Meio Ambiente.
Imprima somente o ne-
cessário

OBS. Admite-se tolerâncias dimensionais indicadas no projeto, desde que não haja prejuízo na funcionalidade do componente (exceto quando as dimensões mínimas são especificadas no projeto).

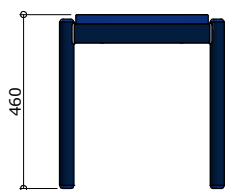
MBR-03

Conjunto para refeitório

Altura do aluno:
de 1,59m a 1,88m
CÓD. BEC: 4207416

Revisão 12
Data 28/09/23

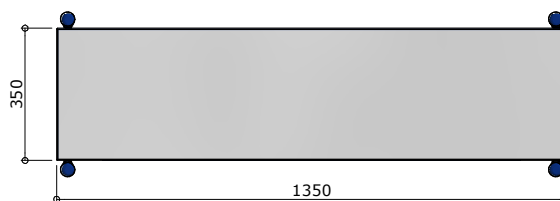
Página
10/19



VISTA LATERAL
ESC. 1 : 20



VISTA FRONTAL
ESC. 1 : 20



VISTA SUPERIOR
ESC. 1 : 20

BANCO



Atenção

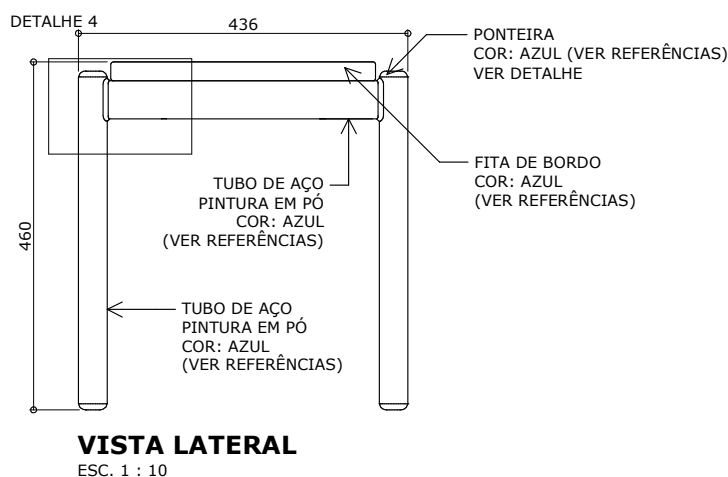
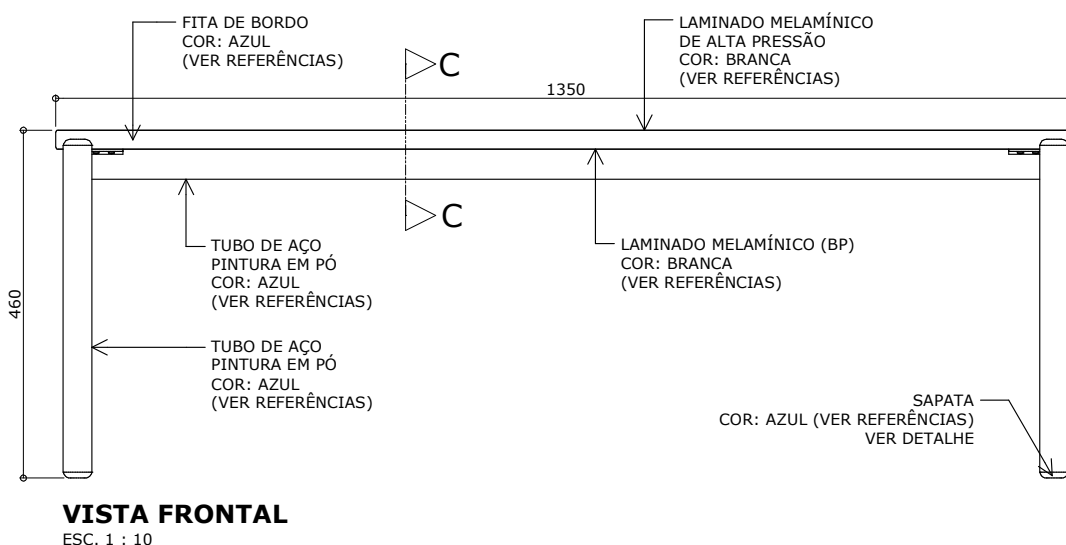
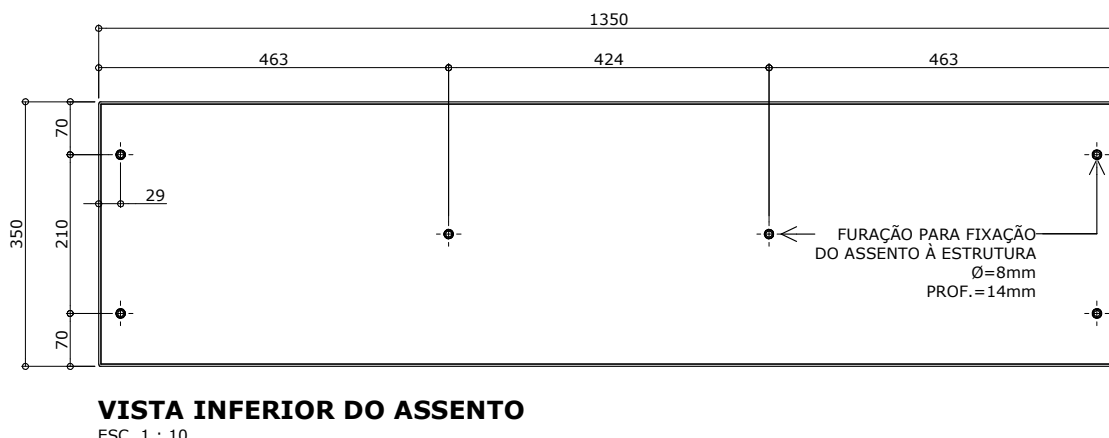
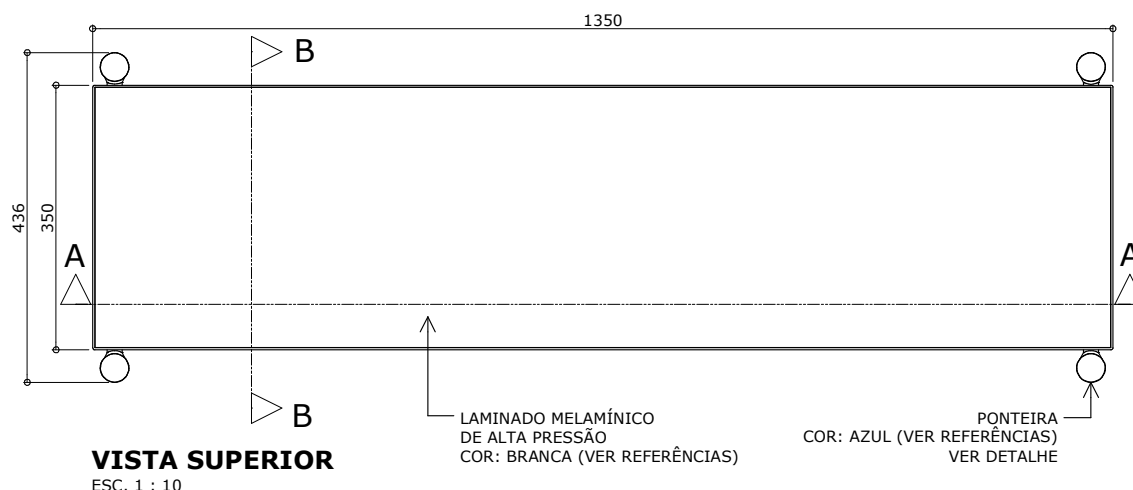
Preserve a escala
Quando for imprimir, use
folhas A4 e desabilite a
função "Fit to paper"

Respeite o Meio Ambiente.
Imprima somente o ne-
cessário

MBR-03

Conjunto para refeitório

Altura do aluno:
de 1,59m a 1,88m
CÓD. BEC: 4207416



Revisão 12
Data 28/09/23

Página
11/19



Atenção
Preserve a escala
Quando for imprimir, use
folhas A4 e desabilite a
função "Fit to paper"

Respeite o Meio Ambiente.
Imprima somente o ne-
cessário

MBR-03

Conjunto para refeitório

Altura do aluno:
de 1,59m a 1,88m
CÓD. BEC: 4207416

Revisão 12
Data 28/09/23

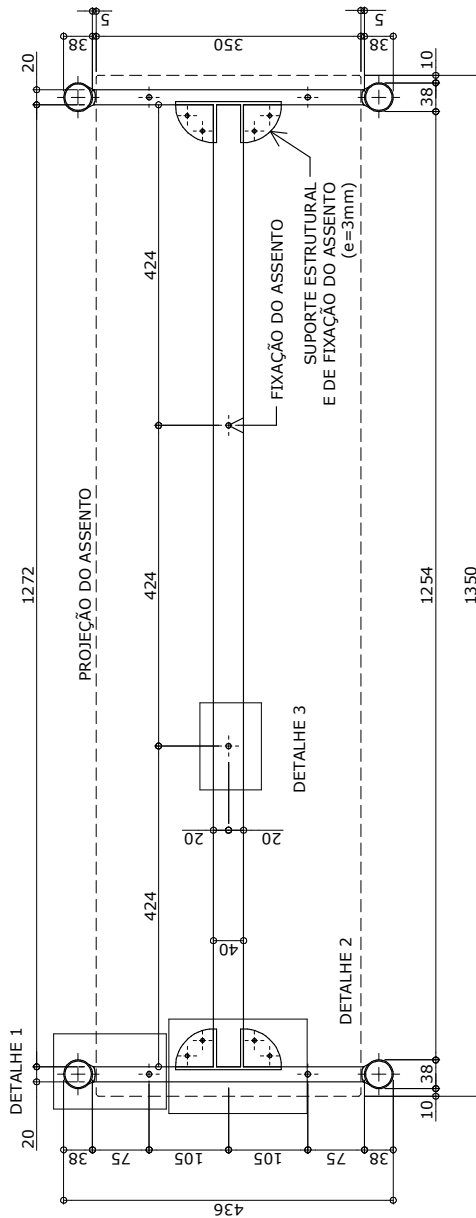
Página
12/19



Atenção

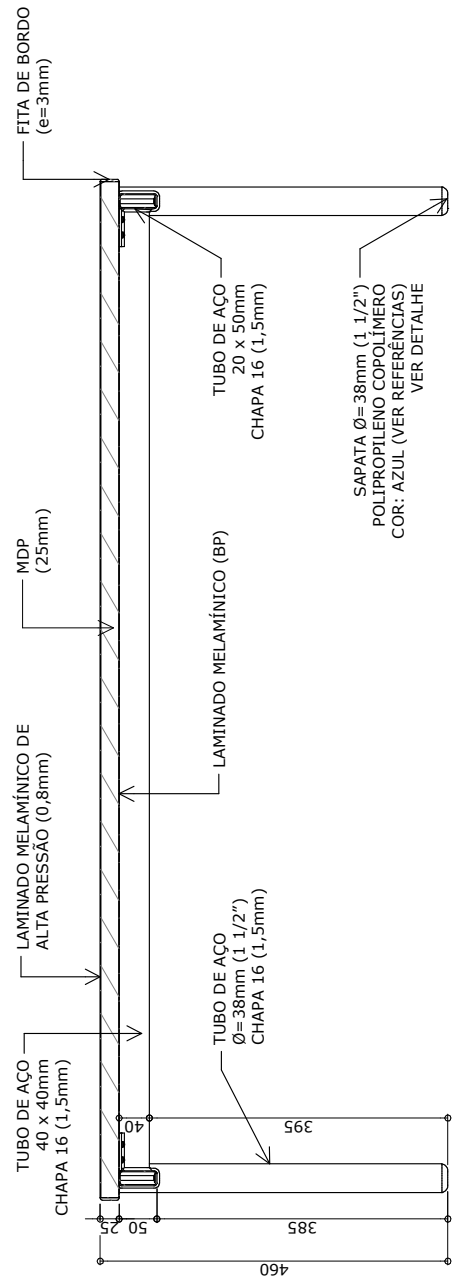
Preserve a escala
Quando for imprimir, use
folhas A4 e desabilite a
função "Fit to paper"

Respeite o Meio Ambiente.
Imprima somente o neces-
sário



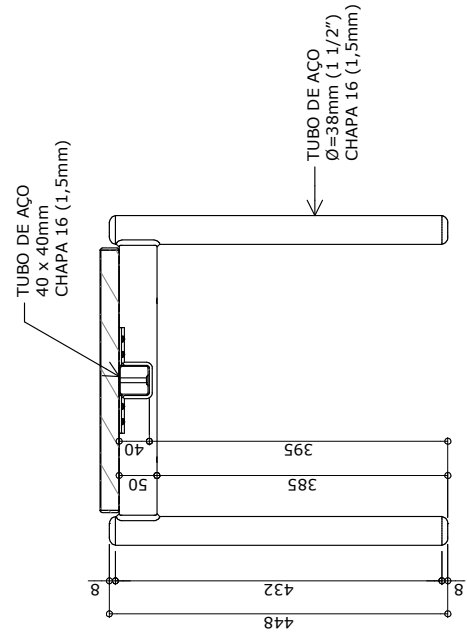
PLANTA ESTRUTURA

ESC. 1 : 10



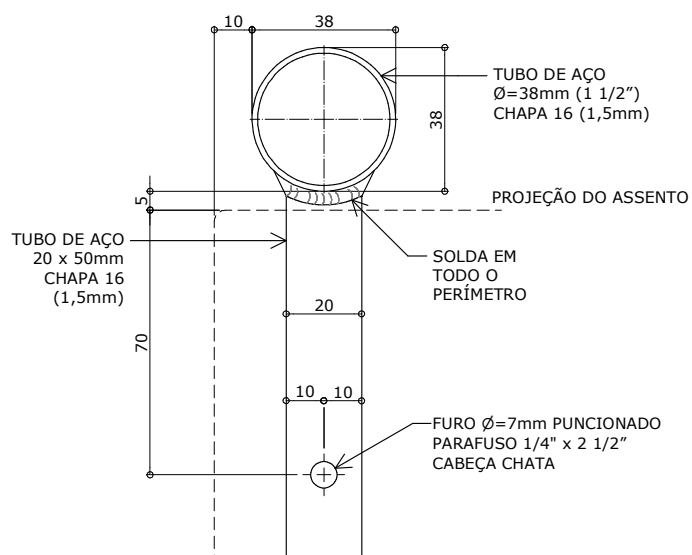
CORTE AA

ESC. 1 : 10



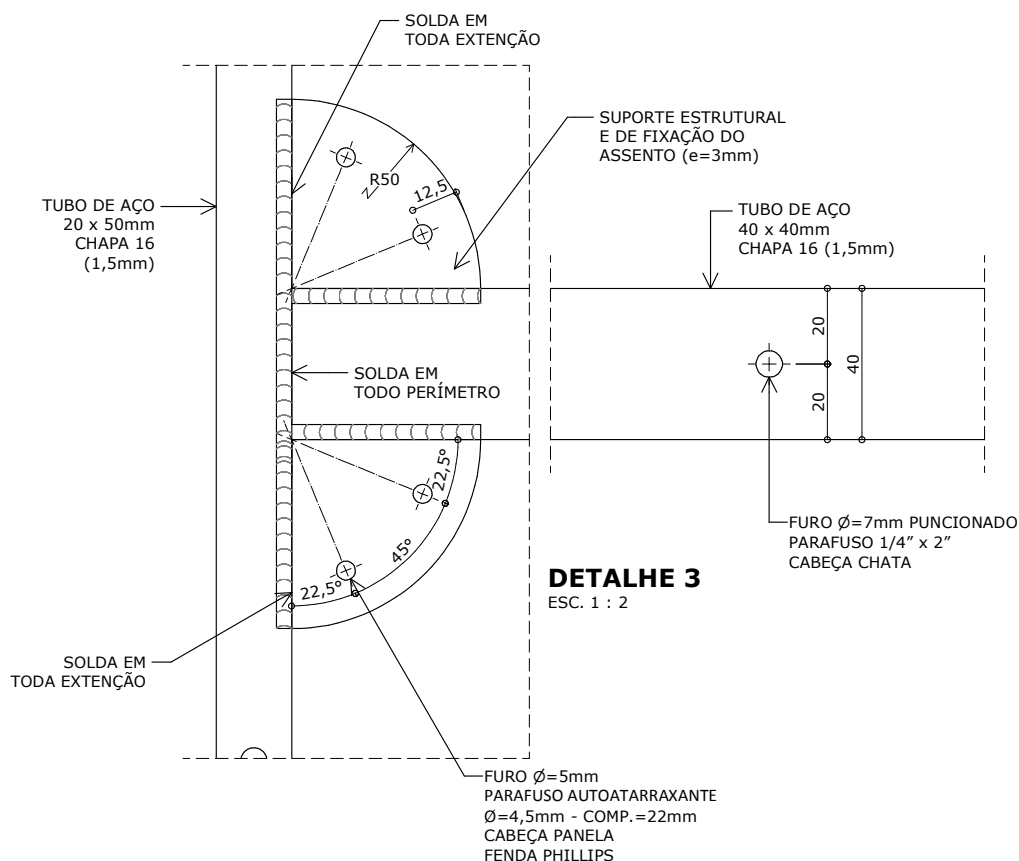
CORTE BB

ESC. 1 : 10



DETALHE 1

ESC. 1 : 2



DETALHE 2

ESC. 1 : 2

DETALHE 3

ESC. 1 : 2

MBR-03

Conjunto para refeitório

Altura do aluno:
de 1,59m a 1,88m
CÓD. BEC: 4207416

Revisão 12
Data 28/09/23

Página
13/19



Atenção

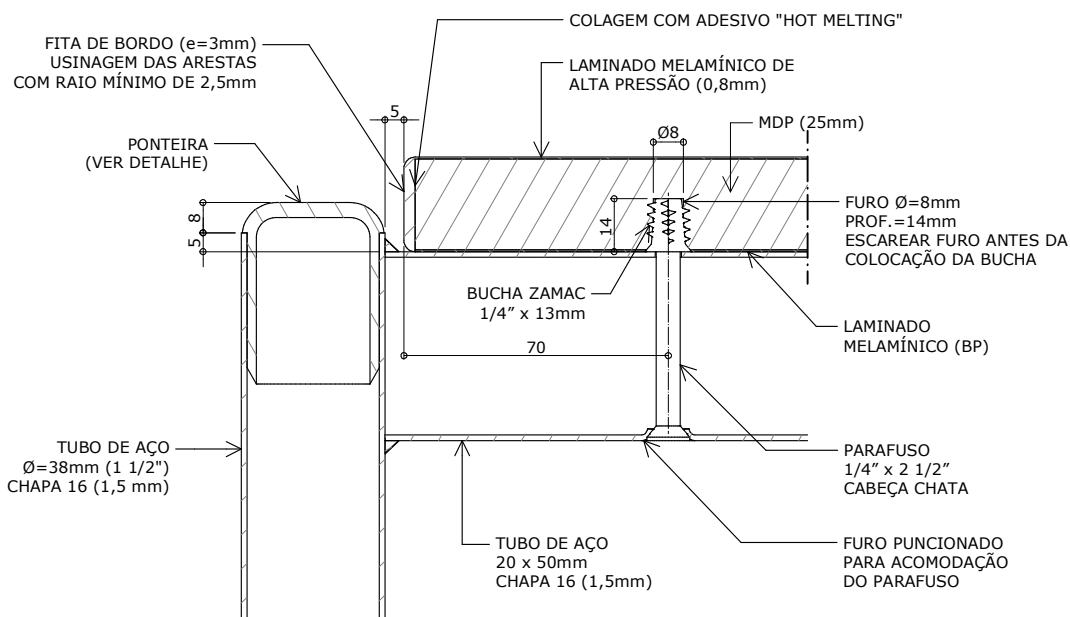
Preserve a escala
Quando for imprimir, use
folhas A4 e desabilite a
função "Fit to paper"

Respeite o Meio Ambiente.
Imprima somente o ne-
cessário

MBR-03

Conjunto para refeitório

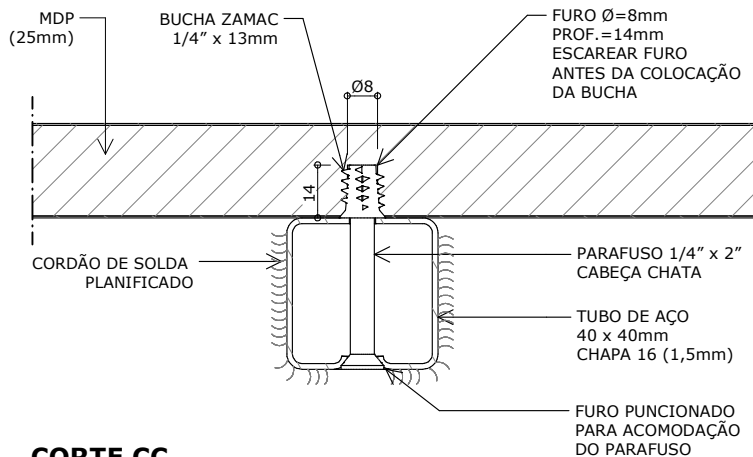
Altura do aluno:
de 1,59m a 1,88m
CÓD. BEC: 4207416



DETALHE 4
ACABAMENTO E FIXAÇÃO DO ASSENTO
ESC. 1 : 2

Revisão 12
Data 28/09/23

Página
14/19



CORTE CC
FIXAÇÃO DO ASSENTO
ESC. 1 : 2

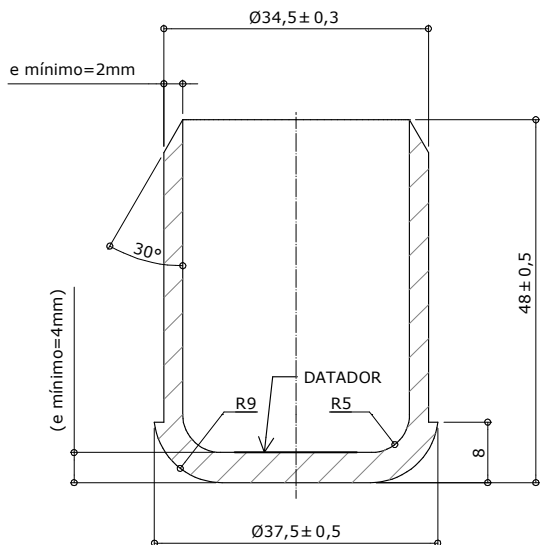


Atenção
Preserve a escala
Quando for imprimir, use
folhas A4 e desabilite a
função "Fit to paper"

Respeite o Meio Ambiente.
Imprima somente o ne-
cessário

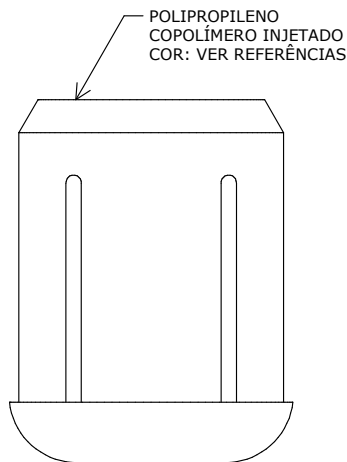
DETALHE - PONTEIRA / SAPATA

PARA TUBO Ø=38mm (1 1/2") chapa 16 (1,5mm)



CORTE AA

ESC. 1 : 1



VISTA LATERAL

ESC. 1 : 1

Apresentar em relevo no material injetado a seguinte informação:

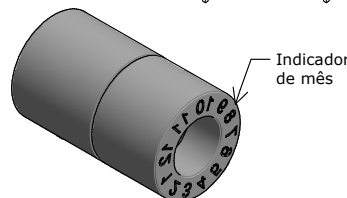
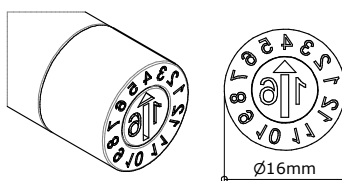


nome do fabricante do componente

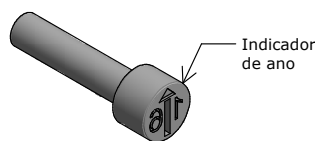
Identificação do Modelo

Ø DO TUBO = 38mm / e = 1,5mm

Datador conforme figura abaixo:

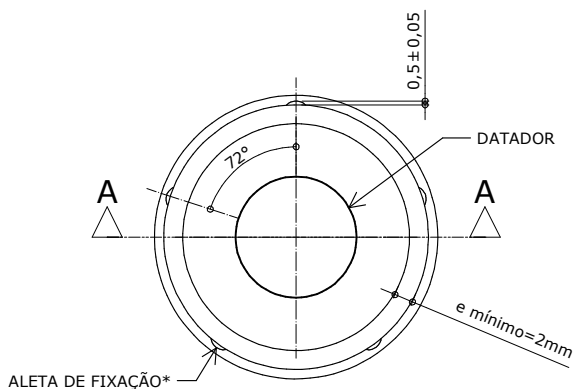


Indicador de mês



Indicador de ano

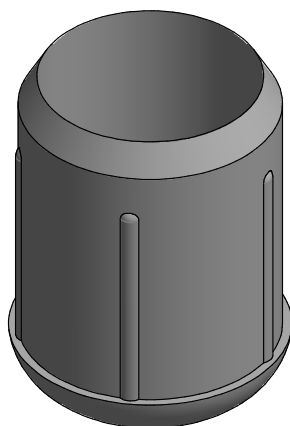
Datador duplo com miolo giratório D= 16mm



* NÚMERO DE ALETAS DE FIXAÇÃO: MÍNIMO 5 / MÁXIMO 6

VISTA SUPERIOR

ESC. 1 : 1



PERSPECTIVA

ESC. 1 : 1

OBS. Admite-se tolerâncias dimensionais indicadas no projeto, desde que não haja prejuízo na funcionalidade do componente (exceto quando as dimensões mínimas são especificadas no projeto).

Mobiliário

MBR-03

Conjunto para refeitório

Altura do aluno: de 1,59m a 1,88m
CÓD. BEC: 4207416

Revisão 12
Data 28/09/23

Página
15/19



Atenção

Preserve a escala
Quando for imprimir, use folhas A4 e desabilite a função "Fit to paper"

Respeite o Meio Ambiente.
Imprima somente o necessário

FDE FUNDAÇÃO PARA O DESENVOLVIMENTO DA EDUCAÇÃO

medidas em milímetros

MBR-03

Conjunto para refeitório

Altura do aluno: de 1,59m a 1,88m
CÓD. BEC: 4207416

Revisão 12
Data 28/09/23

Página
16/19



Atenção

Preserve a escala
Quando for imprimir, use folhas A4 e desabilite a função "Fit to paper"

Respeite o Meio Ambiente.
Imprima somente o necessário

DESCRIÇÃO

- Conjunto para refeitório composto de 1 (uma) mesa e 2 (dois) bancos empilháveis.
- Mesa com tampo em MDP, revestido de laminado melamínico, montado sobre estrutura tubular.
- Bancos com assentos em MDP, revestidos em laminado melamínico, montado sobre estrutura tubular.

CONSTITUINTES

- Tampo e assentos em MDP, com espessura de 25mm, revestido na face superior em laminado melamínico de alta pressão, 0,8mm de espessura, acabamento frost, na cor BRANCA (ver referências). Revestimento da face inferior em laminado melamínico de baixa pressão - BP, acabamento frost, na cor BRANCA (ver referências). Furação e colocação de buchas em zamac, autoatarraxantes, rosca interna 1/4", 13mm de comprimento, conforme projeto e detalhamento.
- Dimensões acabadas:
 - Tampo: 1500mm (largura) x 840mm (profundidade);
 - Assento: 1350mm (largura) x 350mm (profundidade).
- Topos encabeçados com fita de bordo termoplástica extrudada, confeccionada em PVC (cloreto de polivinila); PP (polipropileno) ou PE (polietileno), com "primer" na face de colagem, acabamento de superfície texturizado, na cor AZUL (ver referências), colada com adesivo *Hot Melt*. Resistência ao arrancamento mínima de 70N (ver fabricação). Dimensões nominais de 29mm (largura) x 3mm (espessura).
- Estrutura da mesa composta de:
 - Pés confeccionados em tubo de aço carbono SAE 1008, laminado a frio, com costura, diâmetro de 38mm (1 1/2"), em chapa 14 (1,9mm);
 - Travessa longitudinal em tubo de aço carbono SAE 1008, laminado a frio, com costura, secção quadrada 40mm x 40mm, em chapa 16 (1,5mm);
 - Travessas transversais em tubo de aço carbono SAE 1008, laminado a frio, com costura, secção retangular 20mm x 50mm, em chapa 16 (1,5mm).
- Estrutura dos bancos composta de:
 - Pés confeccionados em tubo de aço carbono SAE 1008, laminado a frio, com costura, diâmetro de 38mm (1 1/2"), em chapa 16 (1,5mm);
 - Travessa longitudinal em tubo de aço carbono SAE 1008, laminado a frio, com costura, secção quadrada 40mm x 40mm, em chapa 16 (1,5mm);
 - Travessas transversais em tubo de aço carbono SAE 1008, laminado a frio, com costura, secção retangular 20mm x 50mm, em chapa 16 (1,5mm).
- Suportes estruturais e de fixação do tampo/ assento confeccionados em chapa de aço carbono SAE 1008, espessura de 3mm, estampados conforme o projeto.
- Aletas de fixação do tampo confeccionados em chapa de aço carbono SAE 1008, chapa 14 (1,9mm), estampadas conforme o projeto.
- Fixação do tampo à estrutura através de:
 - Parafusos rosca máquina polegada de 1/4" x 2 1/2", cabeça chata, fenda simples;
 - Parafusos rosca máquina polegada de 1/4" x 2", cabeça chata, fenda simples;
 - Parafusos autoatarraxantes para MDP, diâmetro de 4,5mm, 22mm de comprimento, cabeça panela, fenda Phillips ou Pozidriv.

- Ponteiros/sapatas em polipropileno copolímero virgem, isento de cargas minerais, injetadas na cor AZUL (ver referências), fixadas à estrutura através de encaixe. Dimensões, design e acabamento conforme projeto. No molde da ponteira/sapata, deve ser gravado o símbolo internacional de reciclagem apresentando o número identificador do polímero, identificação do modelo, o nome da empresa fabricante do componente injetado, a espessura da chapa e o diâmetro correspondente ao tubo para o qual a peça é adequada. Nesse molde, também deve ser inserido datador duplo com miolo giratório, de 16mm de diâmetro (tipo insert), indicando mês e ano de fabricação (conforme indicação no projeto).

Observação:

- O nome do fabricante do componente deve ser obrigatoriamente grafado por extenso, acompanhado ou não de seu próprio logotipo.
- Nas partes metálicas, deve ser aplicado tratamento antiferruginoso que assegure resistência à corrosão em câmara de névoa salina de no mínimo 300 horas. O grau de enferrujamento deve ser de R_i e o grau de empolamento deve ser de d_0/t_0 .
- Pintura eletrostática dos elementos metálicos em tinta em pó híbrida Epóxi/Poliéster, polimerizada em estufa, acabamento liso e brilhante, espessura mínima 40 micrometros, na cor AZUL (ver referências).

FABRICAÇÃO

- Para fabricação, é indispensável seguir projeto executivo e especificações técnicas e atender às recomendações das normas específicas para cada material.
- Na montagem do conjunto, somente podem ser utilizados componentes em plástico injetado e fitas de bordo aprovados pela Supervisão de Especificação e Desenvolvimento de Mobiliário e Equipamentos da Gerência de Inovação e Tecnologia para a Edificação.
- A fita de bordo deve ser aplicada exclusivamente pelo processo de colagem *Hot Melting*, devendo receber acabamento fresado após a colagem, configurando arredondamento dos bordos (ver detalhamento do projeto).
- A qualidade de colagem da fita de bordo deve apresentar resistência ao arrancamento mínima de 70N, quando ensaiada conforme Anexo A - Ensaio de colagem (resistência à tração), constante na ABNT NBR 16332: 2014 - Móveis de madeira - Fita de borda e suas aplicações - Requisitos e métodos de ensaio.
- Na montagem do conjunto, devem ser utilizados componentes injetados de um único fabricante.
- Peças injetadas não devem apresentar rebarbas, falhas de injeção ou partes cortantes.
- Pintura deve apresentar acabamento liso e uniforme, isenta de bolhas e imperfeições nas superfícies pintadas. No teste de aderência da pintura, não serão tolerados destaques que excedam os limites definidos para Y1 X1 (tabelas A.1 e A.2 - método A) ou Gr1 (tabela A.3 - método B), conforme ABNT NBR 11003.
- Soldas devem possuir superfície lisa e homogênea, não devendo apresentar pontos cortantes, superfícies ásperas ou escórias.
- Todos os encontros de tubos devem receber solda em todo o perímetro da união.
- Devem ser eliminados respingos, irregularidades de solda e rebarbas, incluindo esmerilhamento das juntas soldadas e arredondamento dos cantos agudos.

REFERÊNCIAS

- MDP com espessura de 25mm revestido em uma das faces em laminado melamínico de baixa pressão - BP - cor BRANCO ÁRTICO - "DURATEX" ou equivalente [*].
- Laminado de alta pressão - acabamento frost - para revestimento da face superior do tampo - cor PP 949 BRANCO ALASKA - "PERTECH", ou cor L 515 BRANCO REAL - "FORMICA" ou equivalente [*].
- Fita de bordo com espessura de 3mm "REHAU" ou equivalente [*] - cor AZUL - referência PANTONE [**] 287 C.
- Ponteiros e sapatas - cor AZUL - referência PANTONE [**] 287 C.
- Pintura dos elementos metálicos - cor AZUL - referência LJ 004 B - "INTERPON - AKZO NOBEL" ou equivalente [*].

[*] A caracterização de produto ou insumo "equivalente" é prerrogativa da área técnica da FDE, que poderá exigir comprovação de desempenho do componente.

[**] PANTONE COLOR FORMULA GUIDE COATED

IDENTIFICAÇÃO DO FORNECEDOR

• Etiqueta autoadesiva vinílica ou de alumínio com informações impressas de forma permanente, do tamanho mínimo 80mm x 40mm, a ser fixada na parte inferior do tampo e assentos, contendo:

- Nome do fornecedor;
- Nome do fabricante;
- Logotipo do fabricante;
- Endereço/telefone do fornecedor;
- Data de fabricação (mês/ano);
- Nº do contrato;
- Garantia até __/__/ [24 meses após a data da nota fiscal de entrega];
- Código FDE do móvel;
- A etiqueta de identificação a ser fixada na mesa deve apresentar também a seguinte frase acompanhada do Símbolo Internacional de Acesso: "Este móvel é acessível". A representação gráfica do Símbolo Internacional de Acesso deve atender ao estabelecido na ABNT NBR 9050:2015 - Acessibilidade a edificações, mobiliário, espaços e equipamentos urbanos, adotando-se uma das seguintes formas de representação e considerando as seguintes opções de cores:



- » Pictograma branco sobre fundo azul (referência Pantone 2925 C);
- » Pictograma branco sobre fundo preto;
- » Pictograma preto sobre fundo branco.

Observação:

- A amostra do conjunto deve ser apresentada com as etiquetas a serem utilizadas para o fornecimento dos lotes, fixadas nos locais definidos. Enviar etiquetas em duplicata para análise da matéria-prima.

MANUAL DE USO E CONSERVAÇÃO

• Fornecer em envelope fixado com fita adesiva do lado externo da embalagem, na parte superior do tampo da mesa. O envelope deve conter os seguintes dizeres: "CONTÉM MANUAL DO USO E CONSERVAÇÃO".

Observações:

- O arquivo digital do manual (arte final) deverá ser solicitado ao Departamento de Especificação e Desenvolvimento de Mobiliário e Equipamentos da Gerência de Especificações e Custos.
- A amostra do conjunto deve ser apresentada acompanhada da amostra do manual de Uso e Conservação impresso no sistema adotado para o fornecimento dos lotes.

GARANTIA

• 02 (dois) anos contra defeitos de fabricação.

CONTROLE DE QUALIDADE

• Os lotes de fabricação poderão ser avaliados em qualquer tempo durante a vigência do contrato pela área técnica da FDE ou seus prepostos.

EMBALAGEM

- Recobrir cada tampo com papelão ondulado, manta de polietileno expandido ou plástico bolha, de gramatura adequada às características do produto, dobrando a parte excedente e fixando com cordões de sisal, ráfia ou fitilho de polipropileno.
- Proteger os pés com papel tipo crepe sem goma, ou com tubetes de espuma.
- Embalar a mesas e os bancos individualmente.
- Não será admitida a embalagem de partes do produto antes da montagem quando esta acarretar dificuldade de sua remoção.
- Não será admitida a embalagem de partes dos produtos com materiais de difícil remoção, tais como filmes finos para embalar alimentos.
- Não deverão ser utilizadas fitas adesivas em contato direto com o produto.

Observações:

- A amostra do conjunto deve ser entregue embalada e rotulada como especificado, e acompanhada do "MANUAL DE USO E CONSERVAÇÃO".
- Outros tipos de embalagem que apresentem soluções com menor impacto ambiental poderão ser aprovados pela equipe técnica da FDE mediante consulta prévia.

ROTULAGEM DA EMBALAGEM

• Devem constar do lado externo de cada volume rótulos de fácil leitura, contendo:

- Identificação do fabricante;
- Identificação do fornecedor;
- Código FDE do produto;
- Orientações sobre manuseio, transporte e estocagem.

Observação:

- A amostra do conjunto deve ser entregue embalada e rotulada como especificado e acompanhada do "MANUAL DE USO E CONSERVAÇÃO".

TRANSPORTE

- Manipular cuidadosamente.
- Proteger com encerados.

Mobiliário

MBR-03

Conjunto para refeitório

Altura do aluno:
de 1,59m a 1,88m
CÓD. BEC: 4207416

Revisão 12
Data 28/09/23

Página

17/19



Atenção

Preserve a escala
Quando for imprimir, use folhas A4 e desabilite a função "Fit to paper"

Respeite o Meio Ambiente.
Imprima somente o necessário

MBR-03

Conjunto para refeitório

Altura do aluno:
de 1,59m a 1,88m
CÓD. BEC: 4207416

Revisão 12
Data 28/09/23

Página
18/19



Atenção

Preserve a escala
Quando for imprimir, use
folhas A4 e desabilite a
função "Fit to paper"

Respeite o Meio Ambiente.
Imprima somente o ne-
cessário

TOLERÂNCIAS DIMENSIONAIS

- Asseguradas as condições de montagem dos móveis, sem prejuízo da funcionalidade destes ou de seus componentes, serão admitidas tolerâncias conforme estabelecido a seguir:
 - Tolerâncias dimensionais indicadas nos projetos e/ou nas especificações;
 - Mais ou menos [+/-] 3 mm para partes estruturais, quando as tolerâncias não estiverem indicadas nos projetos ou nas especificações;
 - Mais ou menos [+/-] 1mm para furações e raios, quando as tolerâncias não estiverem indicadas nos projetos ou nas especificações;
 - Mais ou menos [+/-] 1° para ângulos, quando as tolerâncias não estiverem indicadas nos projetos ou nas especificações;
 - Mais ou menos [+/-] 1,5mm para componentes injetados ou para compensados moldados (exceto para furações e raios), quando as tolerâncias não estiverem indicadas no projeto ou nas especificações;
 - Mais ou menos [+/-] 0,5 mm para espessura dos componentes injetados, quando as tolerâncias não estiverem indicadas no projeto ou nas especificações.

Observação:

- Nos componentes plásticos, as variações decorrentes das contrações dos materiais devem ser dimensionadas de modo a atender às tolerâncias especificadas no item acima.
- Sem prejuízo das tolerâncias citadas acima, serão admitidas tolerâncias normativas de fabricação para os seguintes materiais: laminado fenol melamínico e chapas de MDP.
- Espessuras de chapas de aço e bitolas construtivas de tubos devem seguir tolerâncias normativas conforme Normas ABNT.

DOCUMENTAÇÃO TÉCNICA

- O fornecedor deverá apresentar, acompanhado da amostra do conjunto, laudo técnico de ensaio de resistência à corrosão da pintura em câmara de névoa salina, emitido por laboratório acreditado pelo CGCRE-INMETRO para realização deste ensaio (NBR 17088), que apresente grau de enferrujamento Ri_o conforme NBR ISO 4628-3 e grau de empolamento d_o/t_o conforme NBR 5841.
- O fornecedor deverá apresentar, acompanhado da amostra, laudo técnico de ensaio de determinação da aderência da tinta, emitido por laboratório acreditado pelo CGCRE-INMETRO para realização desse ensaio, que apresente grau de destacamento que não exceda os valores de Y_1/X_1 (Método A) ou GR_1 (Método B), conforme NBR 11003.
- O fornecedor deverá apresentar laudo técnico que comprove a qualidade da colagem da fita de bordo, emitido por laboratório acreditado pelo CGCRE-INMETRO para realização dos ensaios descritos na ABNT NBR 16332:2014 - Móveis de madeira - Fita de borda e suas aplicações - Requisitos e métodos de ensaio, que apresente resistência ao arrancamento mínima de 70N.

Observações:

- A identificação clara e inequívoca do item ensaiado e do fabricante é condição essencial para validação dos laudos. Os laudos devem conter fotos legíveis do item (mínimo 2 em diferentes ângulos, com tamanho mínimo de 9 x 12cm); identificação do fabricante; data; técnico responsável;
- Amostras para Ensaios de corrosão devem ser extraídas pelo próprio laboratório e devem necessariamente conter encontros soldados;

- Não serão aceitos laudos datados com mais de 1 (um) ano, contado da data de sua apresentação;
- Os ensaios deverão ser realizados necessariamente por laboratórios acreditados nos escopos respectivos de cada Norma pelo CGCRE-INMETRO;
- Deverão ser enviadas as vias originais dos laudos; na impossibilidade, serão aceitas cópias legíveis, coloridas e autenticadas.
- O fornecedor deverá apresentar Declaração de compatibilidade entre cavidades de moldes de injeção para cada componente utilizado (emitida pelo fabricante do componente), conforme modelo de "Declaração tipo D".

Observação:

- Os modelos de "Declaração tipo D" deverão ser solicitados à Supervisão de Especificação e Desenvolvimento de Mobiliário e Equipamentos da Gerência de Inovação e Tecnologia para a Edificação.

NOTAS

Sobre projeto e especificações

- Este projeto foi desenvolvido e é de propriedade da FDE - Fundação para o Desenvolvimento da Educação;
- É vedada qualquer alteração do projeto e especificação sem a consulta prévia e aprovação expressa das alterações requeridas pela área técnica da FDE - Fundação para o Desenvolvimento da Educação;
- Este projeto pode ser utilizado como referência em processos de aquisição por outros órgãos ou entidades, públicas ou privadas, desde que o conteúdo desta ficha técnica seja reproduzido na íntegra, não sendo admissível qualquer alteração de especificações sem a anuência prévia da área técnica da Gerência de Inovação e Tecnologias da Edificação da Diretoria de Obras e Serviços da FDE - Fundação para o Desenvolvimento da Educação.

Sobre análise e desenvolvimento de produtos, componentes e insumos

- Este projeto apresenta detalhamento necessário e suficiente para produção seriada, tanto do produto quanto de seus componentes. Quando tornado público, pode ser fabricado no todo ou parcialmente por qualquer empresa que tenha qualificação em móveis ou componentes para móveis. Esta é uma cessão de uso sem cobrança de royalties, cuja condição para fabricação do produto ou de suas partes é que seja(m) aprovado(s) pela equipe técnica da FDE autora do projeto;
- Em qualquer tempo, fabricantes de móveis ou de componentes para móveis podem iniciar processos de homologação para fabricação do produto ou de partes deste produto, mediante manifestação formal à área técnica da Gerência de Inovação e Tecnologias da Edificação da Diretoria de Obras e Serviços da FDE - Fundação para o Desenvolvimento da Educação;
- Consultar previamente a área técnica da Gerência de Inovação e Tecnologias da Edificação da Diretoria de Obras e Serviços da FDE - Fundação para o Desenvolvimento da Educação para obter informações sobre as empresas de componentes injetados, e outros que tenham produtos homologados;
- A avaliação do produto acabado, correspondente a esta ficha técnica, será feita pela amostra apresentada no processo de licitação, conforme condições definidas no Edital;
- A avaliação de partes (componentes) do produto será feita conforme regras a serem notificadas ao fabricante no início do processo de homologação.

Sobre divulgação de produtos, componentes e insumos

- Qualquer fabricante do móvel ou de seus componentes pode anunciar na Internet ou em outros veículos, desde que o produto ou suas partes tenham sido aprovados/homologados pela área técnica da FDE. Qualquer que seja o meio de divulgação, deve conter a frase "Projeto e produto FDE".

Sobre disponibilidade de produtos, componentes e insumos

- O fabricante ou fornecedor que pretenda participar de licitações deste produto deve se qualificar e a seus provedores em tempo hábil para o processo de licitação;
- A área técnica não fornece informações de mercado nem interfere em negociações comerciais. A falta de matérias-primas, componentes ou insumos não pode ser utilizada para justificar qualquer obrigação do fornecedor ou licitante em processos de licitação ou registros de preços deste produto.

NORMAS

- ABNT NBR 5841:2015 - Determinação do grau de empolamento de superfícies pintadas.
- ABNT NBR 9050:2020 Versão Corrigida:2021 - Acessibilidade a edificações, mobiliário, espaços e equipamentos urbanos.
- ABNT NBR 11003:2023- Tintas - Determinação da aderência.
- ABNT NBR 16332:2014 - Móveis de madeira - Fita de borda e suas aplicações - Requisitos e métodos de ensaio.
- ABNT NBR 17088:2023 - Corrosão por exposição à névoa salina - Métodos de ensaio.
- ABNT NBR ISO 4628-3:2022 - Tintas e vernizes - Avaliação da degradação de revestimento - Designação da quantidade e tamanho dos defeitos e da intensidade de mudanças uniformes na aparência - Parte 3: Avaliação do grau de enferrujamento.

Observação:

- As edições indicadas estavam em vigor no momento desta publicação. Como toda norma está sujeita a revisão, recomenda-se verificar a existência de edições mais recentes das normas citadas.

MBR-03

Conjunto para refeitório

Altura do aluno:
de 1,59m a 1,88m
CÓD. BEC: 4207416

Revisão 12
Data 28/09/23

Página
19/19



Atenção

Preserve a escala
Quando for imprimir, use folhas A4 e desabilite a função "Fit to paper"

Respeite o Meio Ambiente.
Imprima somente o necessário